

HELLO KITTY®

© 1976, 2012 SANRIO CO., LTD.

REFLETS SCINTILLANTS



MANUEL DE
L'UTILISATEUR
KT3198

DATE: 07.10. 12
SPECTRA MERCHANDISING INTERNATIONAL, INC

AVERTISSEMENT:

Il s'agit d'un appareil électrique - pas d'un jouet! Pour éviter tout risque d'incendie, de brûlures, de blessures et de chocs électriques, éviter de jouer avec l'appareil et mettre hors de la portée des enfants. Non approprié pour les enfants de 12 ans et moins.

AVERTISSEMENT

AFIN DE PRÉVENIR UN RISQUE D'INCENDIE OU DE CHOC ÉLECTRIQUE, N'UTILISEZ PAS CETTE FICHE AVEC UNE CORDE D'ALIMENTATION, UNE PRISE MURALE OU TOUTE PRISE À MOINS QUE LES LAMES PUISSENT ÊTRE ENTIÈREMENT INSÉRÉES ET NE SOIENT PAS EXPOSÉES. AFIN DE PRÉVENIR UN RISQUE D'INCENDIE OU DE CHOC ÉLECTRIQUE, N'EXPOSEZ PAS CET APPAREIL À LA PLUIE OU À L'HUMIDITÉ.

MISE EN GARDE



L'éclair terminé par une tête de flèche dans un triangle vous prévient qu'il y a du «voltage dangereux» à l'intérieur de cet appareil.

AVERTISSEMENT

**RISQUE DE CHOC ÉLECTRIQUE
N'OUVREZ PAS**

AVERTISSEMENT : AFIN DE DIMINUER LE RISQUE DE CHOC ÉLECTRIQUE, N'ENLEVEZ PAS LE COUVERCLE OU LE PANNEAU ARRIÈRE IL N'Y PAS DE PIÈCES UTILISABLES À L'INTÉRIEUR. FAITES APPEL À UN TECHNICIEN QUALIFIÉ POUR L'ENTRETIEN COURANT.



Le point d'exclamation dans un triangle équilatéral vous avertit que des directives importantes accompagnent ce produit.

CONSIGNES DE SÉCURITÉ IMPORTANTES

Lorsque vous utilisez un appareil électrique, des précautions de base doivent toujours être suivies, incluant ce qui suit:
Lisez toutes les instructions avant d'utiliser GLOW MOTION LIQID

DANGER - Pour réduire le risque de choc électrique: Débranchez toujours cet appareil de la prise électrique avant de le nettoyer

AVERTISSEMENT - Pour réduire le risque de brûlures, d'incendie, de choc électrique, ou de blessures:

1. Débranchez l'appareil avant de mettre ou de retirer des pièces
2. Une surveillance étroite est nécessaire lorsque cet appareil est utilisé par ou près des enfants, invalides, personnes ou désactiver.
3. Utilisez cet appareil uniquement pour son usage prévu, comme décrit dans ce manuel. Ne pas utiliser accessoire non recommandé par le fabricant
4. Ne jamais faire fonctionner cet appareil si le cordon ou une fiche endommagé. Si cela ne fonctionne pas correctement, s'il a été échappé ou endommagé, ou s'il est tombé dans l'eau. Retour à la fourniture d'un centre de service pour examen et réparation.

5. Gardez le cordon loin des surfaces chauffées.
6. Ne jamais laisser tomber ou insérer un objet dans une ouverture.
7. Ne pas utiliser à l'extérieur.
8. Pour débrancher, mettre toutes les commandes à la position d'arrêt, puis retirer la fiche de la prise.
9. Conformez-vous à toutes les mises en garde.
10. Suivez les directives.
11. N'utilisez pas cet appareil près de l'eau.
12. Nettoyez avec un linge sec uniquement.
13. Ne pas bloquer les ouvertures de ventilation. Installer conformément aux instructions du fabricant.
14. Ne pas installer près de sources de chaleur telles que radiateurs, chauffettes, poêles ou autres appareils (y compris les amplificateurs) qui produisent de la chaleur.
15. Ne pas forcer les sécurités de la fiche polarisée ou de mise en terre. Une fiche polarisée est munie de deux (2) lames dont l'une est plus large que l'autre. Une fiche de mise en terre est munie de deux (2) lames à une broche de mise en terre (ground). La lame la plus large ou la broche de mise en terre est pour des fins de sécurité. Si la fiche jointe ne convient pas à votre prise, consulter un électricien pour le remplacement de la prise obsolète.
16. Protéger le cordon d'alimentation afin de ne pas le piétiner ou le pincer particulièrement au niveau de la fiche, des prises et du point à la sortie de l'appareil.
17. Utiliser seulement les accessoires spécifiés par le fabricant.
18. Utiliser seulement avec un chariot, un trépied, une console ou une table spécifiés par le fabricant ou vendu avec l'appareil. Lorsqu'un chariot est utilisé, soyez prudent lors du déplacement de l'ensemble chariot/appareil pour éviter toute blessure en cas de chute.
19. Débrancher cet appareil lors d'orage électrique ou lorsque non utilisé sur une longue période de temps.
20. Confier tous les entretiens à du personnel qualifié. Une réparation est nécessaire lorsque l'appareil a été endommagé de quelque façon que ce soit, comme le cordon d'alimentation ou la fiche, du liquide a été renversé ou des objets sont tombés dans l'appareil, l'appareil a été exposé à la pluie ou l'humidité, ne fonctionne pas normalement ou est tombé.
21. Cet appareil ne doit pas être exposé à des gouttes ou des éclaboussures d'eau et aucun objet rempli de liquide ou des objets tels que des vases placés sur l'appareil.
22. La fiche principale du CA est utilisée comme dispositif de déconnexion et doit rester facilement accessible lors de l'utilisation. Pour déconnecter l'appareil, la fiche principale du CA doit être complètement déconnectée de la prise du CA.

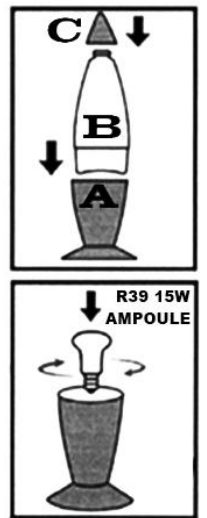


CONSERVER CES INSTRUCTIONS

INSTRUCTIONS

D'ASSEMBLAGE ET DE FONCTIONNEMENT

- ◆ Déballer soigneusement l'appareil de la boîte.
- ◆ Assembler l'appareil sur une surface plane et propre.
- ◆ Recentrer l'ampoule si nécessaire. Il est important que l'ampoule dans la base de l'unité soit complètement centrée et serrée. L'ampoule et la douille peuvent avoir été légèrement déplacées lors de l'expédition. Si oui, poussez doucement la douille avec les doigts pour recentrer. Assurez-vous que l'appareil est débranché avant de le toucher.
- ◆ Positionnez le corps (B) sur la base (A) et assurez-vous qu'il est stable.
- ◆ Placez le bouchon (C) sur le dessus de la bouteille pour compléter.
- ◆ Insérez la fiche d'alimentation polarisée dans une prise de courant domestique et allumez l'appareil avec l'interrupteur d'alimentation.
- ◆ Utilisez uniquement l'ampoule R39 15W givrée pour le remplacement. Une ampoule de mauvaise taille ou de la mauvaise puissance se traduira par un fonctionnement insatisfaisant, un incendie ou la rupture du récipient de verre.
- ◆ L'appareil est conçu pour fonctionner à une température ambiante moyenne de 69.8-78.8°F (21-26°C). Assurez-vous que l'appareil est à la température ambiante avant de le démarrer.
- ◆ L'unité fonctionne mieux à la température ambiante de 69.8-78.8°F (21-26°C).



120V ~ 60Hz 125mA

CONTENUS DU RÉCIPIENT DE VERRE:

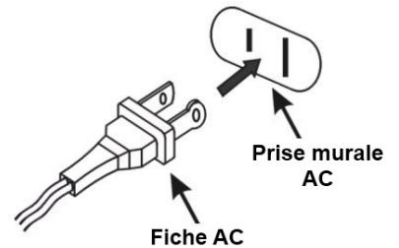
1. Solution de chlorure de calcium
2. Paillettes brillantes

ATTENTION

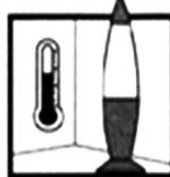
Pour réduire le risque de choc électrique, cet appareil possède une fiche polarisée (une lame est plus large que l'autre). Cette fiche ne s'insère dans une prise polarisée que dans un sens. Si la fiche n'entre pas complètement dans la prise, inverser la fiche. Si elle ne rentre toujours pas, contactez un électricien qualifié pour installer une prise appropriée. Ne pas modifier la fiche de quelque façon.

POUR PRÉVENIR LES CHOC ÉLECTRIQUES,

PLACER LA LAME LARGE DE LA FICHE DU CA DANS LA FENTE LARGE. INSÉRER COMPLÈTEMENT.



UTILISATEUR – ENTRETIEN



- ◆ Utilisez uniquement l'ampoule R39 15W givrée pour le remplacement. La variation de taille ou de la mauvaise puissance se traduira par un fonctionnement insatisfaisant, un incendie ou la rupture du récipient de verre.
- ◆ Le récipient de verre et la base seront chauds au toucher en opération et pendant un certain temps après que l'unité ait été mis hors tension

ou débranché.

- ◆ Toujours utiliser l'appareil sur une surface ferme et stable qui est à la température ambiante.
- ◆ Ne pas faire fonctionner l'appareil sur une surface chaude ou tiède. Utilisez l'appareil uniquement à la température ambiante.
- ◆ Lorsque l'appareil est en fonctionnement, veillez à ne pas le déplacer ou le secouer pour éviter que le liquide devienne trouble et endommagé de façon permanente.
- ◆ L'unité ne doit jamais être chauffée par tout autre moyen ni ne devrait pas être refroidi de force.
- ◆ L'espace sur la partie supérieure du récipient est prévu pour l'expansion. Ne pas briser le sceau du bouchon pour le remplir de liquide ou solide. Briser le sceau annulera votre garantie et ruiner le produit.
- ◆ Si le cordon d'alimentation externe flexible de cet appareil est endommagé, il doit être remplacé exclusivement par le fabricant ou l'agent de service ou par une personne qualifiée afin d'éviter tout danger.
- ◆ Ne pas placer près d'une source de chaleur ou de froid, comme le chauffage et les bouches d'air climatisé.
- ◆ Le fonctionnement ou l'entreposage de l'appareil directement sous le soleil estompera les couleurs.
- ◆ Gardez l'appareil hors de la portée des enfants et des animaux.
- ◆ Le récipient est fait de verre. Ne pas utiliser lorsque le verre est fissuré ou endommagé.
- ◆ Utiliser exclusivement un nettoyant pour verre fin et un chiffon doux pour nettoyer la surface. Toujours le débrancher avant de le nettoyer.



0612

Imprimé en Chine

IL S'AGIT D'UN AMEUBLEMENT DECORATION POUR USAGE DOMESTIQUE / RÉSIDENTIEL SEULEMENT. PAS UN JOUET!

**GARANTIE LIMITÉE ET SERVICE DE 90 JOURS
VALABLE UNIQUEMENT AU CANADA**

SPECTRA MERCHANDISING INTERNATIONAL, INC. garantit cet appareil de tout défaut matériel ou malfaçon pendant 90 jours à compter de la date originale d'achat par le client et pourvu que le produit soit utilisé à l'intérieur du Canada. Cette garantie n'est pas aliénable ou transférable.

Cette garantie est uniquement valable conformément aux conditions exposées ci-dessous :

1. La garantie s'applique au produit SPECTRA uniquement si :
 - a. Il est resté en possession de l'acquéreur original et qu'une preuve de l'achat est démontrée.
 - b. Il n'a pas fait l'objet d'un accident, une mauvaise utilisation, un abus, un entretien inapproprié, un usage différent des descriptions et des avertissements évoqués au sein du manuel de l'utilisateur, ou de modifications non approuvées par SPECTRA.
 - c. Les réclamations sont faites pendant la période de garantie.
2. Cette garantie ne couvre pas les dommages ou défaillances causés par un câblage électrique non conforme aux codes de l'électricité ou aux spécifications du manuel de l'utilisateur SPECTRA, ou le défaut de fournir l'entretien raisonnable et la maintenance nécessaire comme souligné dans le manuel de l'utilisateur.
3. La garantie de tous les produits SPECTRA s'applique seulement à une utilisation résidentielle et devient nulle si les produits sont utilisés dans un environnement non résidentiel ou installés en dehors des Canada.

Pour obtenir des renseignements sur le retour d'un produit pour la garantie de service, veuillez communiquer avec SPECTRA au 1 800 777-5331 ou par courriel à custserv@spectrainl.com afin d'obtenir les instructions et l'autorisation. Si vous contactez SPECTRA, veuillez fournir vos coordonnées, le numéro de produit du modèle, le lieu et la date d'achat, et une description expliquant le défaut de l'appareil.

Nous sommes tenus en vertu de cette garantie de réparer ou de remplacer la pièce ou l'appareil défectueux, à l'exception des piles, lorsqu'il est renvoyé au service d'entretien de SPECTRA ou à la filiale désignée de SPECTRA, accompagné par une preuve de la date de l'achat original, comme une copie de la facture détaillée.

Vous devez payer tous les frais de port et de livraison nécessaires à l'envoi du produit pour une garantie de service. Si le produit est réparé ou remplacé en vertu de la garantie, les frais de retour seront à la charge de SPECTRA. Il n'existe pas de garanties expresses autres que celles évoquées dans la présente.

Dans certains cas, le modèle que vous possédez peut être interrompu et SPECTRA se réserve le droit de proposer des options de rechange pour la réparation ou le remplacement.

Pour enregistrer votre produit, visitez le lien ci-dessous pour saisir vos informations.
<http://www.spectrainl.com/canadian-product-registration.html>